

Demontáž umakartového jádra



REKONSTRUKCE

KROK ZA KROKEM

Popis jádra

Jádra v panelových bytech se skládají z umakartu a těžkých dřevotřískových desek, které předělují chodbu nebo koupelnu od kuchyně. Často jsou v dřevotřískové příčce usazeny dveře.

Jádro je vysoké cca 2,2 metru a v této výšce je strop z laminátové skořepiny, nad kterou jsou taženy elektrické rozvody pro jádro a kuchyň.



Můžete si všimnout, že výška stropu na záchodě a koupelně je nižší než ve zbytku bytu. Laminátová skořepina je přidělaná železnými svorkami k příčkám umakartu, které jsou „ukotvené“ pomocí buď vzpříčených dřevěných hranolků nebo kovovými vzpěrami o strop. Kolem jádra ve výšce 2,2m a výše jsou sololitové desky, které jsou přibité/našroubované, k dřevěné konstrukci, která může být přidělaná nastřelovacími hřebíky ke stropu. Spoj mezi sololitem a umakartem je překrytý hliníkovou lištou.

Co budete potřebovat:

Rukavice, dýchací respirátor (na zvažení), lahev vody, čoko tyčinku

Páčidlo

Větší kladivo

Úhlovou brusku (flexu)

Štípací kleště

Siko kleště

Šroubováky

Zkoušečku elektrické energie?

Aku vrtačka (není nutné, budete jen rychlejší)

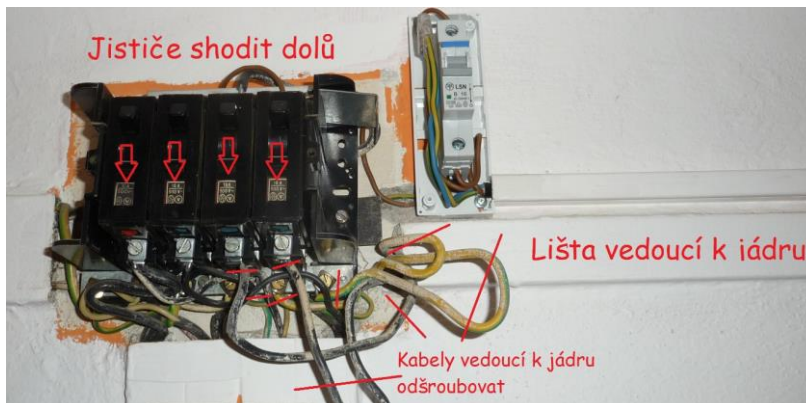
Kleště na vodovodní potrubí nebo pilu na železo

Pilu na rozřezání jádra (není nutné, lze odvézt v demontovaném stavu)

Časová náročnost

4 – 7 hodin v závislosti na zručnosti a stavu jádra. (5 hodin jsem to dělal poprvé)

Před bouráním odpojte přívod elektrického proudu do celého jádra! Vypněte všechny jističe v bytě, ještě lépe hlavní jistič, který je na chodbě. Jakmile máte hotovo nezapomeňte otestovat, zda je elektřina opravdu



vypnutá – rozsvícením světel, zapnutím nějakého el. spotřebiče (vrtačka/pila). Poté se podívejte do stoupačkové šachty, zda není k jádru přidělaný externí okruh přívodu el. energie, který je nezávislý na jističích vašeho bytu. Například pokud je v domě ventilační jednotka vzduchotechniky společná pro jednu stoupačku. To Vám bude určitě schopen sdělit správce domu. Poté máte 2 možnosti – buď najdete dráty v jističi, které patří rozvodu jádra nebo až začnete bourat, tak přeštípnout a zaizolovat konce kabelů, které vedou k jističi.

Zavřete přívod teplé i studené vody. Ověřte!

Vypněte plyn! Ověřte tím, že zapnete sporák. Poté ho můžete odpojit.

Bourání

Oddělte umyvadlo, pokud je přidělané k jádru. Odmontujte vodovodní baterie, ventilátory, vysadte dveře, případně můžete odmontovat záchod (ten se Vám však může ještě chvilku hodit), demontujte kuchyň, odmontujte vše, dokud nebude mít pouze „holé“ jádro.

Poté je více způsobů jak dále demontovat stěny. Základem však je, nedělat nic násilím. Jeden z možných způsobů je následující. Nejdříve odšroubujte hliníkové lišty, pomocí páčidla jsou i velmi snadno vytrhávat, odtrhněte sololitové desky, naskytne se vám pohled nad stropem jádra s husími krky a el. kabely, které můžete přeštípnout nebo vytáhnout z dutin umakartového sendviče. Pokud už jsou



demontované zásuvky a světla a koukají z bývalých zásuvek pouze dráty, měli by to poměrně lehce jít vytáhnout. Poté strhněte dřevotřískovou desku (opatrně, je těžká). Může se jednat o více spojených desek dohromady, které jsou ukotveny v podlaze, stěnách i stropě nastřelovacími hřebíky. Používejte páčidlo a postupně odstraňujte lištu po liště, dokud nemáte desky rozebrané. Jestli jsou v dřevotřískové desce usazené zárubně, zatím je nedemontujte a spíš se snažte dřevotřískovou stěnu povalit na zem, zárubně potom vylomíte lépe. Nastřelovací hřebíky nesnažte vyšroubovat nebo vytrhnout zde zdi. Použijte páčidlo a dřevo spíš vylomte, hřebíky zůstanou ve zdi. Pokud bude budoucí stěna ve stejném místě, můžete je tam nechat, budou sloužit jako pojivo mezi panelem a budoucí stěnou z Ytongu nebo alternativního materiálu. Nebo je můžete odříznout flexou. Hleďte místa, která můžete postupně rozklížit, nadřete se méně. Poté

zbývá už jen samotné umakartové jádro. Vytlučte dřevěné hranolky/kovové vzpěry a pokud se dostanete k železným svorkám, které drží laminátový strop na příčce mezi záchodem a koupelnou, odstraňte je. Odšroubujte šroubky po obvodu jádra, které drží plechový rám, který drží laminátový strop. Pokud nějaký nejde, půjde vypáčit.



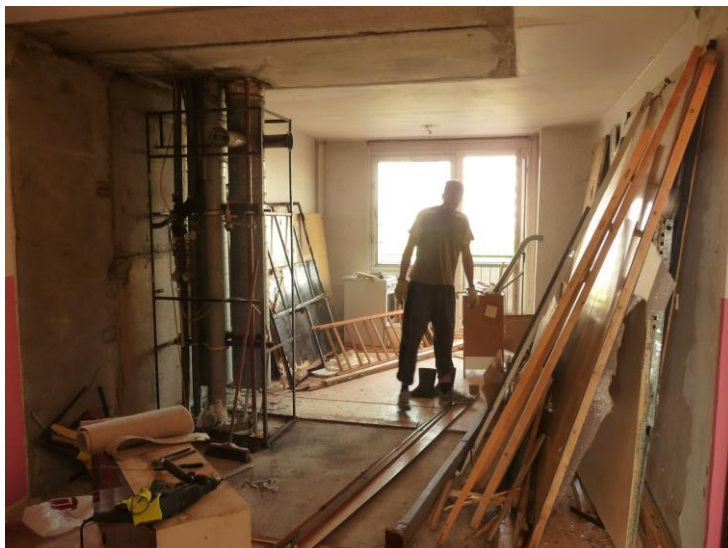
Jakmile máte hotovo, strop jde nadzvednout/ oddělat a už zbývají jen stěny. Ty se rozkládají velmi jednoduše, hleďte šroubované spoje (v každém rohu), bez rozšroubování půjde rozebrat velmi těžko. Po rozšroubování všech spojů použijte páčidlo nebo kladivo a rozklížejte jednotlivé stěny od sebe, dokud spoje nepovolí.

Vana je ukotvena do kovového rámu, který je zapuštěný v podlaze. Často je kovový rám prohnílý. Pokud jsou spoje zarezlé a nejdou rozšroubovat, použijte flexu nebo pomocí páčidla, při troše štěstí, můžete vanu vytrhnout z podlahy i s rámem.

Kovová konstrukce, která drží pohromadě technickou šachtu, buď ponechte (jistější varianta), protože drží vodovodní, odpadní a plynové potrubí nebo rozřežte, ale poté musíte zařídit v nově vybudovaném jádře uchycení potrubí do nově postavených stěn. Rozřezanou konstrukci můžete použít na překlad nad budoucími dveřmi na záchod/ koupelnu/ kuchyň.



Na závěr zbývá **odvoz odpadu**. Zapomeňte na výtah, ten je příliš malý. Tzn. buď použijte schodiště nebo jádro rozřežte a odvezte výtahem po kouskách. Pokud máte nové výtahy, vystelte ho kartony papíru, abyste ho nepoškodili. Ověřte, zda sběrný dvůr, kam povežete jádro, bere odpad tohoto typu. Ne každý dvůr je schopen



umakart přijmout. Ve většině městech se za typ tohoto odpadu platí. Co můžete, roztříďte a poté zaplaťte za odpad, za který se platí. Ne, že si stoupnete na váhu i s těžkou dřevotřískou! Za dřevo se neplatí! Do 1.000 Kč byste se měli vejít. Alespoň v Hradci Králové, kde uložení odpadu není levná záležitost.



REKONSTRUKCE

KROK ZA KROKEM

Copyright ©2024 Rekonstrukcekrokzakrokem.cz

Všechna práva vyhrazena. Žádná část tohoto dokumentu nesmí být kopírována a rozšiřována v jakékoli formě nebo jakýmkoli jiným způsobem bez písemného souhlasu autora.